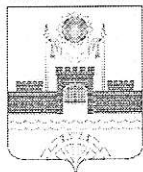


РОССИЙСКАЯ ФЕДЕРАЦИЯ
РОСТОВСКАЯ ОБЛАСТЬ
МУНИЦИПАЛЬНОЕ ОБРАЗОВАНИЕ «МИЛЛЕРОВСКОЕ ГОРОДСКОЕ
ПОСЕЛЕНИЕ»



АДМИНИСТРАЦИЯ МИЛЛЕРОВСКОГО ГОРОДСКОГО
ПОСЕЛЕНИЯ

ПОСТАНОВЛЕНИЕ

от 04.05.2023

№ 142

г. Миллерово

Об установлении публичного
сервитута для эксплуатации объекта
электросетевого хозяйства

На основании ходатайства Публичного акционерного общества «Россети Юг» (регистрационный № 83.19-776 от 07.04.2023), руководствуясь статьей 23 и главой V.7 Земельного кодекса Российской Федерации, статьей 3.6 Федерального закона от 25.10.2001 № 137-ФЗ «О введении в действие Земельного кодекса Российской Федерации», Администрация Миллеровского городского поселения

ПОСТАНОВЛЯЕТ:

1. Установить публичный сервитут в соответствии со статьей 3.6 Федерального закона от 25.10.2001 № 137-ФЗ «О введении в действие Земельного кодекса Российской Федерации» в целях эксплуатации существующего сооружения – объект электросетевого хозяйства «ВЛ 10 кВ от опоры № 174 ВЛ 10 кВ № 4 ПС ГОК» (далее – инженерное сооружение), в отношении земельных участков в границах согласно приложению к настоящему постановлению.

2. Сведения о лице, на основании ходатайства которого принято решение об установлении публичного сервитута: Публичное акционерное общество «Россети Юг» (далее – обладатель публичного сервитута).

3. Установить срок действия публичного сервитута – 49 (сорок девять) лет.

4. Публичный сервитут в отношении земельных участков, находящихся в государственной и муниципальной собственности и не предоставленных гражданам или юридическим лицам, устанавливается на безвозмездной основе.

5. Установить следующие сроки и график ремонтно-эксплуатационных работ по обслуживанию инженерного сооружения: 1 (один) раз в 12 (двенадцать) лет (в целях капитального ремонта инженерного сооружения).

6. Порядок установления зон с особыми условиями использования территорий и содержание ограничений прав на земельные участки в границах таких зон определены в соответствии с постановлением Правительства Российской Федерации от 24.02.2009 № 160 «О порядке установления охранных зон объектов электросетевого хозяйства и особых условий использования земельных участков, расположенных в границах таких зон».

7. Администрации Миллеровского городского поселения в течение пяти рабочих дней со дня вступления в силу настоящего постановления обеспечить:

7.1. Размещение настоящего постановления на официальном сайте Администрации Миллеровского городского поселения в информационно-телекоммуникационной сети «Интернет».

7.2. Направление копии настоящего постановления в орган регистрации прав.

7.3. Направление владельцу публичного сервитута копии настоящего постановления, а также сведений о лицах, являющихся правообладателями земельных участков, в отношении которых установлен публичный сервитут.

8. Владелец публичного сервитута привести земельные участки, в отношении которых установлен публичный сервитут, в состояние, пригодное для использования в соответствии с видом разрешенного использования, в сроки, предусмотренные пунктом 8 статьи 39.50 Земельного кодекса Российской Федерации.

9. Публичный сервитут считается установленным со дня внесения сведений о нем в Единый государственный реестр недвижимости.

10. Настоящее постановление подлежит официальному опубликованию.

11. Настоящее постановление вступает в силу со дня его официального опубликования.

12. Контроль за исполнением настоящего постановления возложить на начальника отдела жилищно-имущественных и земельных отношений Администрации Миллеровского городского поселения.

И.о. главы Администрации
Миллеровского городского поселения



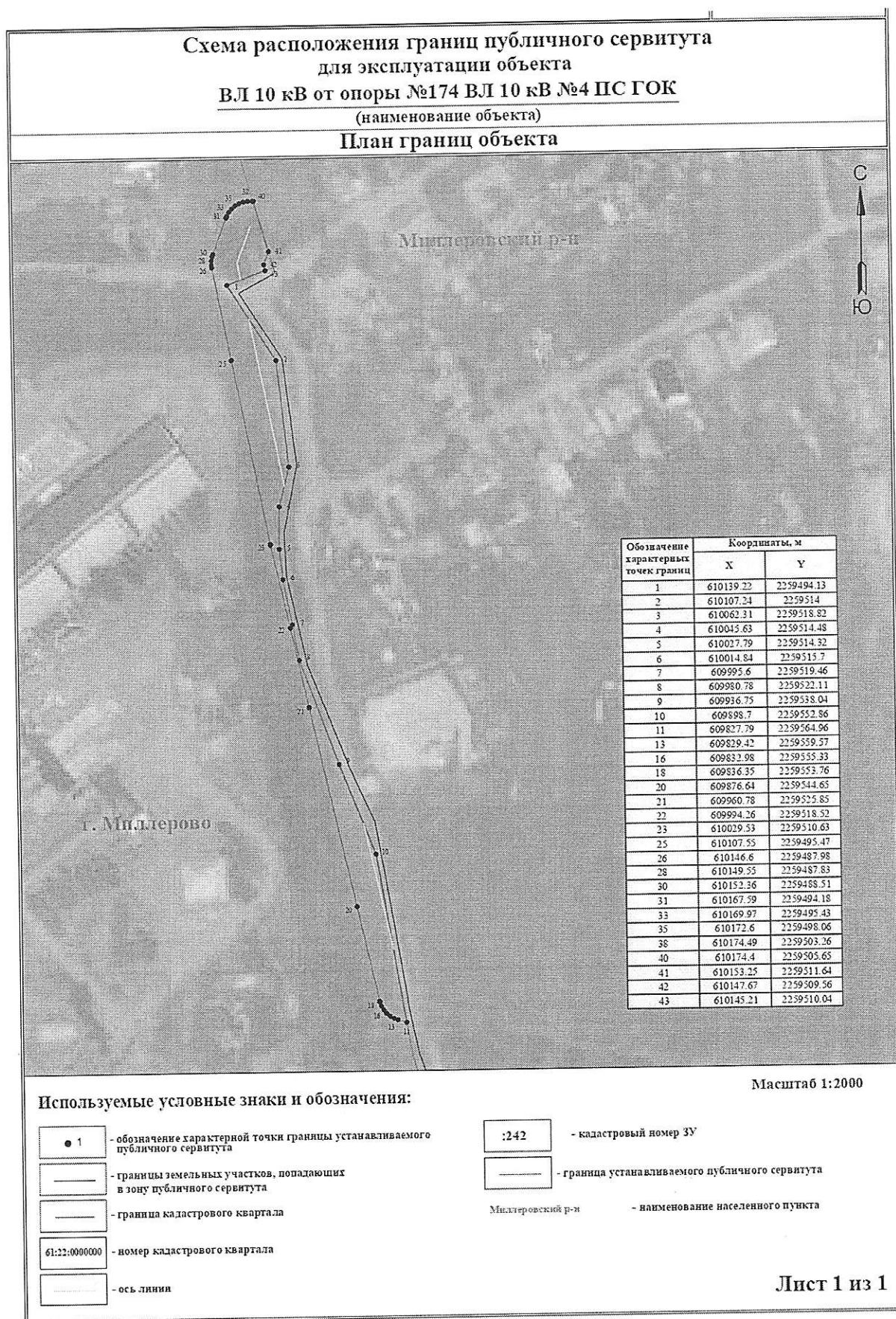
А.А. Локтев

Приложение
к постановлению
Администрации
Миллеровского городского
поселения
от 04.05.2023 № 172

Границы публичного сервитута
в целях эксплуатации существующего сооружения – объект электросетевого
хозяйства «ВЛ 10 кВ от опоры № 174 ВЛ 10 кВ № 4 ПС ГОК»

№ п/п	Наименование документов	№ стр.
1	2	3
1	Схема расположения публичного сервитута на кадастровом плане территории	4
2	Описание местоположения границ публичного сервитута	5-9

Схема расположения публичного сервитута на кадастровом плане территории



Описание местоположения границ публичного сервитута

ОПИСАНИЕ МЕСТОПОЛОЖЕНИЯ ГРАНИЦ

Зона публичного сервитута для эксплуатации объекта ВЛ 10 кВ от опоры №174 ВЛ 10 кВ №4 ПС ГОК

(наименование объекта, местоположение границ которого описано (далее - объект))

Раздел 1

Сведения об объекте

Сведения об объекте		
№ п/п	Характеристики объекта	Описание характеристик
1	2	3
1	Местоположение объекта	Российская Федерация, Ростовская область, г. Миллерово
2	Площадь объекта +/- величина погрешности определения площади (P+/- Дельта P)	3365 кв.м ± 18 кв.м
3	Иные характеристики объекта	<p>Публичный сервитут устанавливается в целях эксплуатации объекта электросетевого хозяйства ВЛ 10 кВ от опоры №174 ВЛ 10 кВ №4 ПС ГОК (согласно п.1 ст. 39.37 «Земельного кодекса Российской Федерации» от 25.10.2001 г. №136-ФЗ (далее – ЗК РФ);</p> <p>Срок установления публичного сервитута - сорок девять лет (согласно п.1 ст. 39.45 ЗК РФ).</p>

1. Система координат <u>МСК-61, зона 2</u>					
2. Сведения о характерных точках границ объекта					
Обозначение характерных точек границ	Координаты, м		Метод определения координат характерной точки	Средняя квадратическая погрешность положения характерной точки (M), м	Описание обозначения точки на местности (при наличии)
	X	Y			
1	2	3	4	5	6
1	610139.22	2259494.13	Метод спутниковых геодезических измерений (определений)	0.10	–
2	610107.24	2259514.00	Метод спутниковых геодезических измерений (определений)	0.10	–
3	610062.31	2259518.82	Метод спутниковых геодезических измерений (определений)	0.10	–
4	610045.63	2259514.48	Метод спутниковых геодезических измерений (определений)	0.10	–
5	610027.79	2259514.32	Метод спутниковых геодезических измерений (определений)	0.10	–
6	610014.84	2259515.70	Метод спутниковых геодезических измерений (определений)	0.10	–
7	609995.60	2259519.46	Метод спутниковых геодезических измерений (определений)	0.10	–
8	609980.78	2259522.11	Метод спутниковых геодезических измерений (определений)	0.10	–
9	609936.75	2259538.04	Метод спутниковых геодезических измерений (определений)	0.10	–
10	609898.70	2259552.86	Метод спутниковых геодезических измерений (определений)	0.10	–
11	609827.79	2259564.96	Метод спутниковых геодезических измерений (определений)	0.10	–
12	609828.79	2259561.29	Метод спутниковых геодезических измерений (определений)	0.10	–

13	609829.42	2259559.57	Метод спутниковых геодезических измерений (определений)	0.10	–
14	609830.35	2259557.95	Метод спутниковых геодезических измерений (определений)	0.10	–
15	609831.55	2259556.52	Метод спутниковых геодезических измерений (определений)	0.10	–
16	609832.98	2259555.33	Метод спутниковых геодезических измерений (определений)	0.10	–
17	609834.60	2259554.39	Метод спутниковых геодезических измерений (определений)	0.10	–
18	609836.35	2259553.76	Метод спутниковых геодезических измерений (определений)	0.10	–
19	609836.77	2259553.68	Метод спутниковых геодезических измерений (определений)	0.10	–
20	609876.64	2259544.65	Метод спутниковых геодезических измерений (определений)	0.10	–
21	609960.78	2259525.85	Метод спутниковых геодезических измерений (определений)	0.10	–
22	609994.26	2259518.52	Метод спутниковых геодезических измерений (определений)	0.10	–
23	610029.53	2259510.63	Метод спутниковых геодезических измерений (определений)	0.10	–
24	610029.85	2259510.61	Метод спутниковых геодезических измерений (определений)	0.10	–
25	610107.55	2259495.47	Метод спутниковых геодезических измерений (определений)	0.10	–
26	610146.60	2259487.98	Метод спутниковых геодезических измерений (определений)	0.10	–
27	610147.68	2259487.83	Метод спутниковых геодезических измерений (определений)	0.10	–
28	610149.55	2259487.83	Метод спутниковых геодезических измерений (определений)	0.10	–

29	610151.38	2259488.15	Метод спутниковых геодезических измерений (определений)	0.10	–
30	610152.36	2259488.51	Метод спутниковых геодезических измерений (определений)	0.10	–
31	610167.59	2259494.18	Метод спутниковых геодезических измерений (определений)	0.10	–
32	610168.35	2259494.50	Метод спутниковых геодезических измерений (определений)	0.10	–
33	610169.97	2259495.43	Метод спутниковых геодезических измерений (определений)	0.10	–
34	610171.40	2259496.63	Метод спутниковых геодезических измерений (определений)	0.10	–
35	610172.60	2259498.06	Метод спутниковых геодезических измерений (определений)	0.10	–
36	610173.53	2259499.68	Метод спутниковых геодезических измерений (определений)	0.10	–
37	610174.17	2259501.43	Метод спутниковых геодезических измерений (определений)	0.10	–
38	610174.49	2259503.26	Метод спутниковых геодезических измерений (определений)	0.10	–
39	610174.49	2259505.13	Метод спутниковых геодезических измерений (определений)	0.10	–
40	610174.40	2259505.65	Метод спутниковых геодезических измерений (определений)	0.10	–
41	610153.25	2259511.64	Метод спутниковых геодезических измерений (определений)	0.10	–
42	610147.67	2259509.56	Метод спутниковых геодезических измерений (определений)	0.10	–
43	610145.21	2259510.04	Метод спутниковых геодезических измерений (определений)	0.10	–
1	610139.22	2259494.13	Метод спутниковых геодезических измерений (определений)	0.10	–

3. Сведения о характерных точках части (частей) границы объекта					
Обозначение характерных точек части границы	Координаты, м		Метод определения координат характерной точки	Средняя квадратическая погрешность положения характерной точки (M_i), м	Описание обозначени я точки на местности (при наличии)
	X	Y			
1	2	3	4	5	6
–	–	–	–	–	–