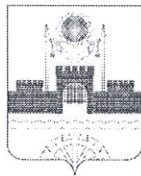


РОССИЙСКАЯ ФЕДЕРАЦИЯ
РОСТОВСКАЯ ОБЛАСТЬ
МУНИЦИПАЛЬНОЕ ОБРАЗОВАНИЕ «МИЛЛЕРОВСКОЕ ГОРОДСКОЕ
ПОСЕЛЕНИЕ»



АДМИНИСТРАЦИЯ МИЛЛЕРОВСКОГО ГОРОДСКОГО
ПОСЕЛЕНИЯ

ПОСТАНОВЛЕНИЕ

от 04.05.2023

№ 143

г. Миллерово

Об установлении публичного
сервитута для эксплуатации объекта
электросетевого хозяйства

На основании ходатайства Публичного акционерного общества «Россети Юг» (регистрационный № 83.19-776 от 07.04.2023), руководствуясь статьей 23 и главой V.7 Земельного кодекса Российской Федерации, статьей 3.6 Федерального закона от 25.10.2001 № 137-ФЗ «О введении в действие Земельного кодекса Российской Федерации», Администрация Миллеровского городского поселения

ПОСТАНОВЛЯЕТ:

1. Установить публичный сервитут в соответствии со статьей 3.6 Федерального закона от 25.10.2001 № 137-ФЗ «О введении в действие Земельного кодекса Российской Федерации» в целях эксплуатации существующего сооружения – объект электросетевого хозяйства «ВЛ 10 кВ от опоры № 51/190 по ВЛ 10 кВ № 18 ПС 110/35/10 кВ ГОК» (далее – инженерное сооружение), в отношении земельных участков по перечню и в границах согласно приложению к настоящему постановлению.

2. Сведения о лице, на основании ходатайства которого принято решение об установлении публичного сервитута: Публичное акционерное общество «Россети Юг» (далее – обладатель публичного сервитута).

3. Установить срок действия публичного сервитута – 49 (сорок девять) лет.

4. Публичный сервитут в отношении земельных участков, находящихся в государственной и муниципальной собственности и не предоставленных гражданам или юридическим лицам, устанавливается на безвозмездной основе.

5. Установить следующие сроки и график ремонтно-эксплуатационных работ по обслуживанию инженерного сооружения: 1 (один) раз в 12

(двенадцать) лет (в целях капитального ремонта инженерного сооружения).

6. Срок, в течение которого использование земельного участка (его части) и (или) расположенного на нем объекта недвижимого имущества в соответствии с их разрешенным использованием будет невозможно или существенно затруднено в связи с осуществлением сервитута: не более трех месяцев в отношении земельных участков, предназначенных для жилищного строительства (в том числе индивидуального жилищного строительства), ведения личного подсобного хозяйства, гражданами садоводства или огородничества для собственных нужд, или не более одного года в отношении иных земельных участков.

7. Порядок установления зон с особыми условиями использования территорий и содержание ограничений прав на земельные участки в границах таких зон определены в соответствии с постановлением Правительства Российской Федерации от 24.02.2009 № 160 «О порядке установления охранных зон объектов электросетевого хозяйства и особых условий использования земельных участков, расположенных в границах таких зон».

8. Администрации Миллеровского городского поселения в течение пяти рабочих дней со дня вступления в силу настоящего постановления обеспечить:

8.1. Размещение настоящего постановления на официальном сайте Администрации Миллеровского городского поселения в информационно-телекоммуникационной сети «Интернет».

8.2. Направление копии настоящего постановления в орган регистрации прав.

8.3. Направление обладателю публичного сервитута копии настоящего постановления, а также сведений о лицах, являющихся правообладателями земельных участков, в отношении которых установлен публичный сервитут.

9. Обладателю публичного сервитута привести земельные участки, в отношении которых установлен публичный сервитут, в состояние, пригодное для использования в соответствии с видом разрешенного использования, в сроки, предусмотренные пунктом 8 статьи 39.50 Земельного кодекса Российской Федерации.

10. Публичный сервитут считается установленным со дня внесения сведений о нем в Единый государственный реестр недвижимости.

11. Настоящее постановление подлежит официальному опубликованию.

12. Настоящее постановление вступает в силу со дня его официального опубликования.

13. Контроль за исполнением настоящего постановления возложить на начальника отдела жилищно-имущественных и земельных отношений Администрации Миллеровского городского поселения.

И.о. главы Администрации
Миллеровского городского поселения



А.А. Локтев

Приложение
к постановлению
Администрации
Миллеровского городского
поселения
от 04.05.2023 № 173

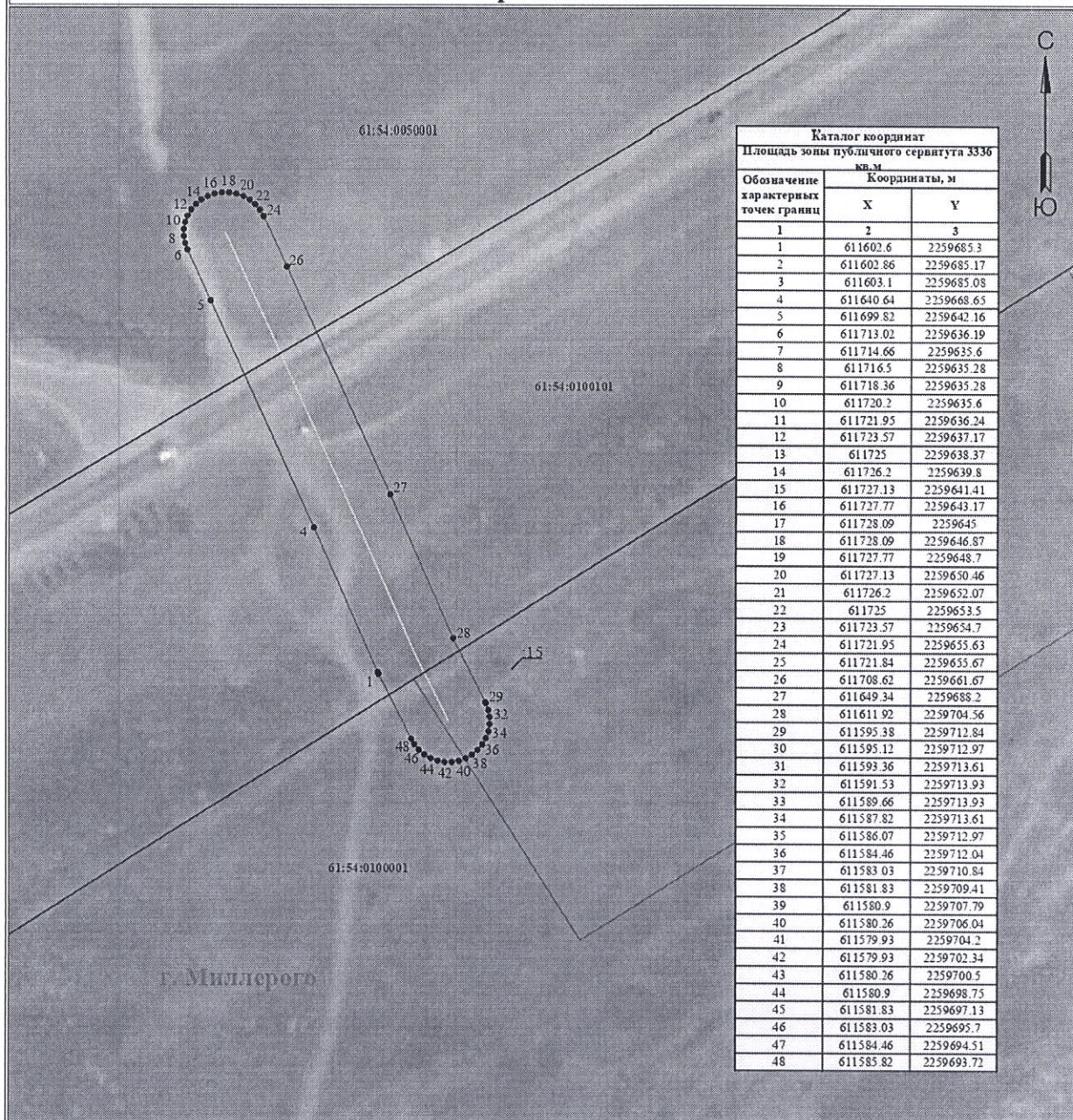
Границы публичного сервитута
в целях эксплуатации существующего сооружения – объект электросетевого
хозяйства «ВЛ10 кВ от опоры № 51/190 по В Л10 кВ № 18 ПС 110/35/10 кВ
ГОК»

№ п/п	Наименование документов	№ стр.
1	2	3
1	Схема расположения публичного сервитута на кадастровом плане территории	4
2	Описание местоположения границ публичного сервитута	5-9
3	Сведения о земельных участках, в отношении которых устанавливается публичный сервитут	10

Схема расположения публичного сервитута на кадастровом плане территории


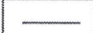

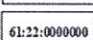
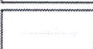
Схема расположения границ публичного сервитута для эксплуатации объекта ВЛ 10 кВ от опоры №51/190 по ВЛ10 кВ №18 ПС 110/35/10 кВ ГОК (наименование объекта)

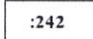
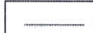
План границ объекта



Используемые условные знаки и обозначения:

Масштаб 1:1500

-  - обозначение характерной точки границы устанавливаемого публичного сервитута
-  - границы земельных участков, попадающих в зону публичного сервитута
-  - граница кадастрового квартала
-  - номер кадастрового квартала
-  - ось линии

-  - кадастровый номер ЗУ
-  - граница устанавливаемого публичного сервитута
- Миллеровский р-н - наименование населенного пункта

Описание местоположения границ публичного сервитута

ОПИСАНИЕ МЕСТОПОЛОЖЕНИЯ ГРАНИЦ

Зона публичного сервитута для эксплуатации объекта ВЛ 10 кВ от опоры №51/190 по ВЛ10 кВ №18 ПС
110/35/10 кВ ГОК

(наименование объекта, местоположение границ которого описано (далее - объект))

Раздел 1

Сведения об объекте

№ п/п	Характеристики объекта	Описание характеристик
1	2	3
1	Местоположение объекта	Российская Федерация, Ростовская область, г. Миллерово
2	Площадь объекта +/- величина погрешности определения площади (P+/- Дельта P)	3336 кв.м ± 13 кв.м
3	Иные характеристики объекта	Публичный сервитут устанавливается в целях эксплуатации объекта электросетевого хозяйства ВЛ 10 кВ от опоры №51/190 по ВЛ10 кВ №18 ПС 110/35/10 кВ ГОК (согласно п.1 ст. 39.37 «Земельного кодекса Российской Федерации» от 25.10.2001 г. №136-ФЗ (далее – ЗК РФ); Срок установления публичного сервитута - сорок девять лет (согласно п.1 ст. 39.45 ЗК РФ).

Раздел 2

Сведения о местоположении границ объекта

1. Система координат <u>МСК-61, зона 2</u>					
2. Сведения о характерных точках границ объекта					
Обозначение характерных точек границ	Координаты, м		Метод определения координат характерной точки	Средняя квадратическая погрешность положения характерной точки (M _t), м	Описание обозначения точки на местности (при наличии)
	X	Y			
1	2	3	4	5	6
1	611602.60	2259685.30	Метод спутниковых геодезических измерений (определений)	0.10	–
2	611602.86	2259685.17	Метод спутниковых геодезических измерений (определений)	0.10	–
3	611603.10	2259685.08	Метод спутниковых геодезических измерений (определений)	0.10	–

4	611640.64	2259668.65	Метод спутниковых геодезических измерений (определений)	0.10	–
5	611699.82	2259642.16	Метод спутниковых геодезических измерений (определений)	0.10	–
6	611713.02	2259636.19	Метод спутниковых геодезических измерений (определений)	0.10	–
7	611714.66	2259635.60	Метод спутниковых геодезических измерений (определений)	0.10	–
8	611716.50	2259635.28	Метод спутниковых геодезических измерений (определений)	0.10	–
9	611718.36	2259635.28	Метод спутниковых геодезических измерений (определений)	0.10	–
10	611720.20	2259635.60	Метод спутниковых геодезических измерений (определений)	0.10	–
11	611721.95	2259636.24	Метод спутниковых геодезических измерений (определений)	0.10	–
12	611723.57	2259637.17	Метод спутниковых геодезических измерений (определений)	0.10	–
13	611725.00	2259638.37	Метод спутниковых геодезических измерений (определений)	0.10	–
14	611726.20	2259639.80	Метод спутниковых геодезических измерений (определений)	0.10	–
15	611727.13	2259641.41	Метод спутниковых геодезических измерений (определений)	0.10	–
16	611727.77	2259643.17	Метод спутниковых геодезических измерений (определений)	0.10	–
17	611728.09	2259645.00	Метод спутниковых геодезических измерений (определений)	0.10	–
18	611728.09	2259646.87	Метод спутниковых геодезических измерений (определений)	0.10	–
19	611727.77	2259648.70	Метод спутниковых геодезических измерений (определений)	0.10	–

20	611727.13	2259650.46	Метод спутниковых геодезических измерений (определений)	0.10	–
21	611726.20	2259652.07	Метод спутниковых геодезических измерений (определений)	0.10	–
22	611725.00	2259653.50	Метод спутниковых геодезических измерений (определений)	0.10	–
23	611723.57	2259654.70	Метод спутниковых геодезических измерений (определений)	0.10	–
24	611721.95	2259655.63	Метод спутниковых геодезических измерений (определений)	0.10	–
25	611721.84	2259655.67	Метод спутниковых геодезических измерений (определений)	0.10	–
26	611708.62	2259661.67	Метод спутниковых геодезических измерений (определений)	0.10	–
27	611649.34	2259688.20	Метод спутниковых геодезических измерений (определений)	0.10	–
28	611611.92	2259704.56	Метод спутниковых геодезических измерений (определений)	0.10	–
29	611595.38	2259712.84	Метод спутниковых геодезических измерений (определений)	0.10	–
30	611595.12	2259712.97	Метод спутниковых геодезических измерений (определений)	0.10	–
31	611593.36	2259713.61	Метод спутниковых геодезических измерений (определений)	0.10	–
32	611591.53	2259713.93	Метод спутниковых геодезических измерений (определений)	0.10	–
33	611589.66	2259713.93	Метод спутниковых геодезических измерений (определений)	0.10	–
34	611587.82	2259713.61	Метод спутниковых геодезических измерений (определений)	0.10	–
35	611586.07	2259712.97	Метод спутниковых геодезических измерений (определений)	0.10	–

36	611584.46	2259712.04	Метод спутниковых геодезических измерений (определений)	0.10	–
37	611583.03	2259710.84	Метод спутниковых геодезических измерений (определений)	0.10	–
38	611581.83	2259709.41	Метод спутниковых геодезических измерений (определений)	0.10	–
39	611580.90	2259707.79	Метод спутниковых геодезических измерений (определений)	0.10	–
40	611580.26	2259706.04	Метод спутниковых геодезических измерений (определений)	0.10	–
41	611579.93	2259704.20	Метод спутниковых геодезических измерений (определений)	0.10	–
42	611579.93	2259702.34	Метод спутниковых геодезических измерений (определений)	0.10	–
43	611580.26	2259700.50	Метод спутниковых геодезических измерений (определений)	0.10	–
44	611580.90	2259698.75	Метод спутниковых геодезических измерений (определений)	0.10	–
45	611581.83	2259697.13	Метод спутниковых геодезических измерений (определений)	0.10	–
46	611583.03	2259695.70	Метод спутниковых геодезических измерений (определений)	0.10	–
47	611584.46	2259694.51	Метод спутниковых геодезических измерений (определений)	0.10	–
48	611585.82	2259693.72	Метод спутниковых геодезических измерений (определений)	0.10	–
1	611602.60	2259685.30	Метод спутниковых геодезических измерений (определений)	0.10	–

3. Сведения о характерных точках части (частей) границы объекта

Обозначение характерных		Метод определения координат	Средняя квадратическая погрешность	Описание обозначения точки на
-------------------------	--	-----------------------------	------------------------------------	-------------------------------

точек части границы	Координаты, м		характерной точки	положения характерной точки (M _i), м	местности (при наличии)
	X	Y			
1	2	3	4	5	6
-	-	-	-	-	-

Сведения о земельных участках, в отношении которых устанавливается публичный сервитут

№ п/п	Адрес или иное описание местоположения земельных участков, в отношении которых испрашивается публичный сервитут	Кадастровые номера земельных участков, в отношении которых испрашивается публичный сервитут	Категория земель/разрешенное использование
1	Ростовская область, Миллеровский район, г. Миллерово, в границах кадастрового квартала 61:54:0100001	61:54:0100001:239	Земли населенных пунктов/склады